

Groupes et utilisateurs locaux avec Windows XP

1. Distinction entre comptes de domaine et comptes locaux

Pour rappel, et comme avec Windows 2000, il existe deux types de comptes utilisateurs : les comptes d'utilisateurs de domaine et les comptes locaux.

1.1. Comptes de domaine

Les comptes d'utilisateurs de domaine permettent aux utilisateurs de se connecter à un domaine c'est à dire aux ressources d'un réseau contrôlé par un serveur dit « Contrôleur de domaine ».

Les informations sur ces comptes sont mémorisées par le programme Active Directory exécuté en tâche de fond dans le serveur quand il tourne sous Windows XP serveur.

Ces informations contiennent les paramètres et les autorisations des utilisateurs.

Les comptes d'utilisateurs de domaine peuvent utiliser les profils utilisateurs itinérants, modifiables uniquement par les administrateurs. Les utilisateurs peuvent alors employer leur compte utilisateur à partir de n'importe quel poste du réseau. Ce sont ces comptes que l'on utilise dans les organisations qui comptent plus d'une dizaine d'ordinateurs. La présence d'un serveur y est alors avantageuse.

1.2. Comptes d'utilisateurs locaux

Ces comptes locaux ne sont applicables que si le nombre d'ordinateurs est restreint. (max.10) Ces comptes sont utiles dès que plusieurs utilisateurs utilisent un même ordinateur tout en voulant se réserver certains dossiers ou configurer leurs préférences : les favoris pour le navigateur Internet, les programmes proposés par le menu démarrer, les options par défaut pour certaines applications, et d'autres futilités telles que la couleur d'arrière plan du bureau, le papier peint, etc.

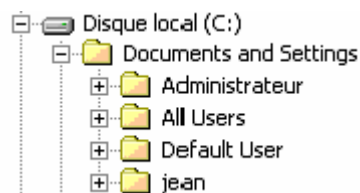
Un compte local ne permet d'accéder qu'aux ressources locales de la machine. Chaque utilisateur pour ouvrir une session sur une machine doit avoir un compte sur cette machine.

Son profil d'utilisateur local est alors transcrit dans un dossier créé à son nom lors de sa première ouverture de session et placé dans le répertoire *C:\Documents and settings*.

2. Profil d'utilisateur local

Les profils d'utilisateurs locaux sont stockés séparément pour chaque utilisateur local dans le dossier *%SystemDrive%\Documents and settings\%USERNAME%*

La variable d'environnement *%SystemDrive%* désigne en général à la partition C: tandis que *%USERNAME%* est le login de l'utilisateur.



[-] [icône dossier] jean	Application Data	les paramètres des programmes d'application pour cet utilisateur
[+] [icône dossier] Application Data	Bureau	Les éléments qu'il a disposés sur son bureau
[+] [icône dossier] Bureau	Cookies	Ceux que l'utilisateur a « reçus » en surfant.
[icône dossier] Cookies	Favoris	Les sites favoris de Jean
[+] [icône étoile] Favoris	Historique	Les adresses des sites visités ces derniers jours
[+] [icône dossier] Local Settings	Temporary Internet Files	les pages visitées récemment
[+] [icône dossier] Application Data	Files	
[+] [icône dossier] Historique	Menu Démarrer	
[+] [icône dossier] Temp	Mes documents	
[icône dossier] Temporary Internet Files	Mes documents récents	
[+] [icône dossier] Menu Démarrer	Modèles	Fichiers modèles pour créer de nouveaux documents
[+] [icône dossier] Mes documents	Send to	Le contenu du menu « envoyer vers » que l'on obtient par un clic-droit sur le nom d'un fichier
[icône dossier] Mes documents récents	User Data	
[icône dossier] Modèles	Voisinage	Les imprimantes partagées de cet utilisateur
[icône dossier] SendTo	d'impression	
[+] [icône dossier] UserData	Voisinage réseau	
[icône dossier] Voisinage d'impression	Windows\system	
[+] [icône dossier] Voisinage réseau		
[+] [icône dossier] WINDOWS		
[icône dossier] system		

3. Types d'utilisateurs locaux

Sous Windows XP et concernant les comptes d'utilisateurs locaux on ne distingue que 3 types :

- Les comptes "**administrateurs**" : il y en a au minimum un mais plusieurs comptes administrateur sont permis. Les utilisateurs de cette catégorie peuvent créer, modifier ou supprimer d'autres comptes. Ils peuvent aussi installer des logiciels.
Sous Windows XP familial ce compte est le compte « *Propriétaire* », il est appelé « *Administrateur* » dans l'édition professionnelle.
- Les comptes "**limités**" sont destinés aux utilisateurs qui ne peuvent pas installer de logiciels. Ils ne peuvent pas non plus accéder aux dossiers "Mes documents" des autres utilisateurs.
En ouvrant des sessions avec un compte limité on limite aussi les possibilités des programmes mal intentionnés.
- Le compte "**invité**" qu'il vaut mieux désactiver. L'invité n'a pas de dossier *Mes documents* et ne peut modifier aucun compte utilisateur.

4. Configuration de comptes locaux

4.1. Utilisateurs locaux

Panneau de configuration >  Comptes d'utilisateurs

Les utilisateurs ayant un compte limité ne peuvent modifier que leur propre compte. L'**administrateur** (avec XP professionnel) ou le **propriétaire** (XP familial) peuvent seuls modifier tous les comptes. Ils voient dans la fenêtre qui s'ouvre tous les comptes existants.

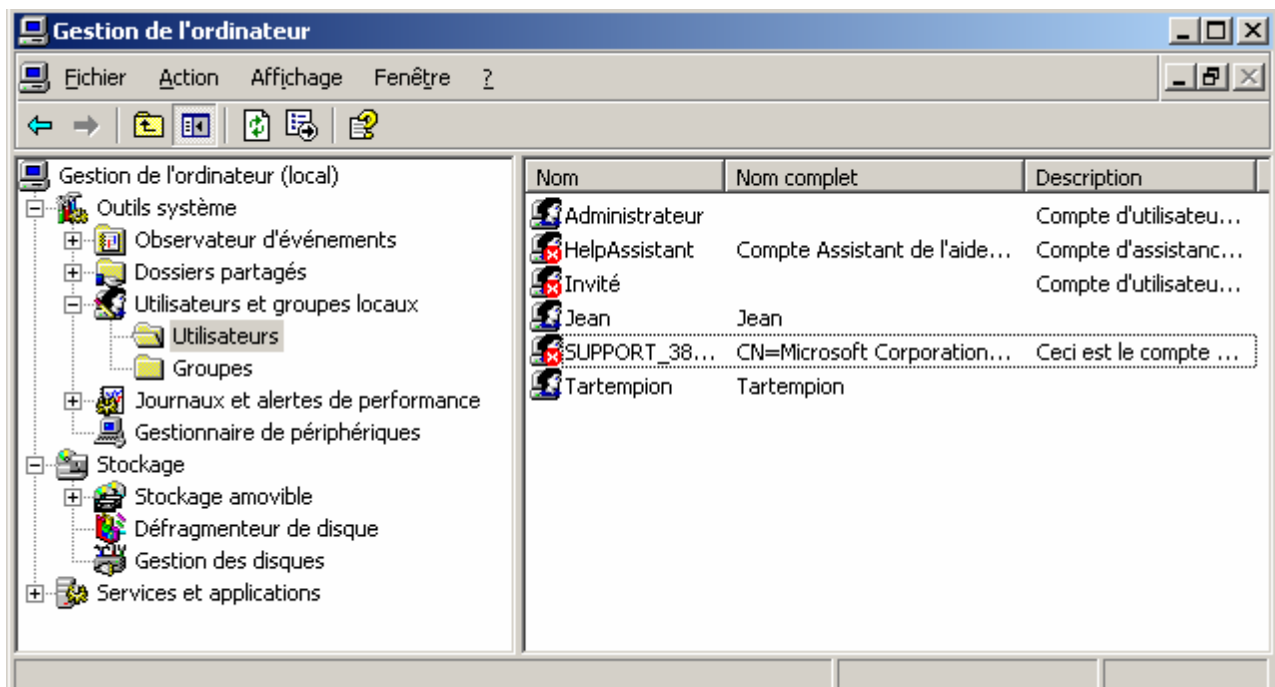
Les tâches possibles sont

- Modifier un compte
- Créer un nouveau compte
- Modifier la manière dont les utilisateurs ouvrent et ferment une session



Windows XP Professionnel donne aussi accès à ces fonctions via la console de gestion de l'ordinateur.

Pour ouvrir cette "console" faites un clic-droit sur le poste de travail puis choisissez "Gérer" dans le menu contextuel.



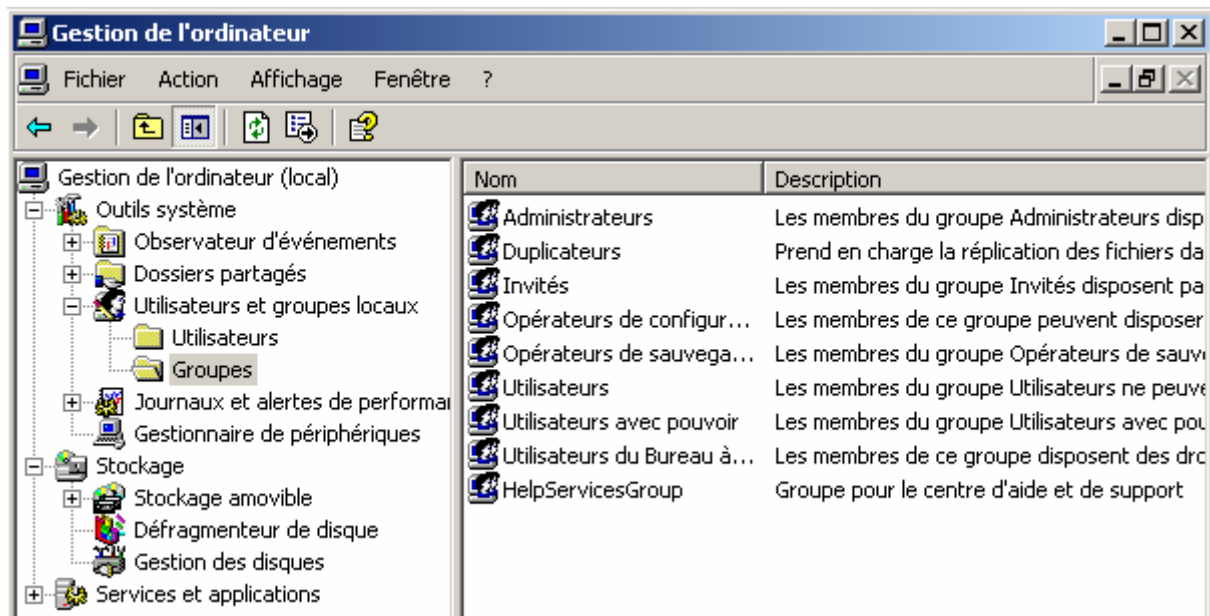
Cette console existe aussi dans la version familiale de Windows XP mais la rubrique "Utilisateurs et groupes locaux" n'y figure pas.

Créons un nouvel utilisateur. Action > Nouvel utilisateur ...

Complétez les cases vides puis cliquez sur le bouton [Créer] et ensuite sur [Fermer] si vous n'avez plus l'intention de créer d'autres utilisateurs.

De retour dans la fenêtre "Gestion de l'ordinateur" il faudra double-cliquer sur le nom d'un utilisateur pour en modifier les paramètres. Voyons d'abord comment créer des groupes.

4.2. Les groupes locaux



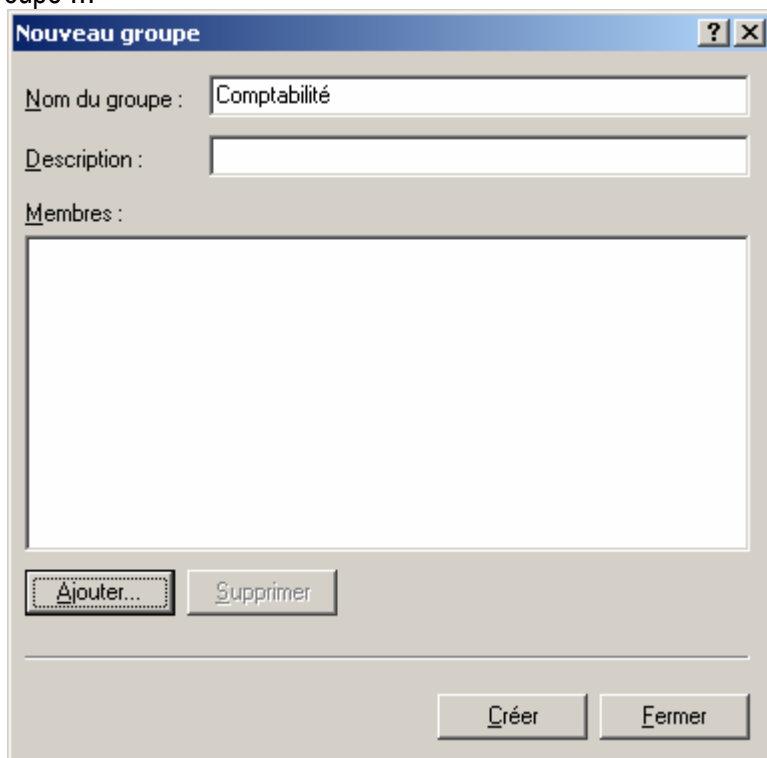
La console affiche dès le départ neuf groupes prédéfinis. Six d'entre eux ne servent en principe que pour les réseaux gérés par un serveur "Contrôleur de domaine".

Les trois autres groupes concernent des utilisateurs que nous avons déjà rencontrés.

- Les utilisateurs "Administrateurs" font partie du groupe "Administrateurs".
- Les utilisateurs "limités" font partie du groupe "Utilisateurs"
- Le groupe "Invités" ne contient qu'un seul utilisateur "Invité" qui est probablement désactivé.

4.3. Créer un groupe local

Clic-droit sur le Poste de travail > Gérer > Outils système / Utilisateurs et groupes locaux / Groupes
Action > Nouveau groupe ...

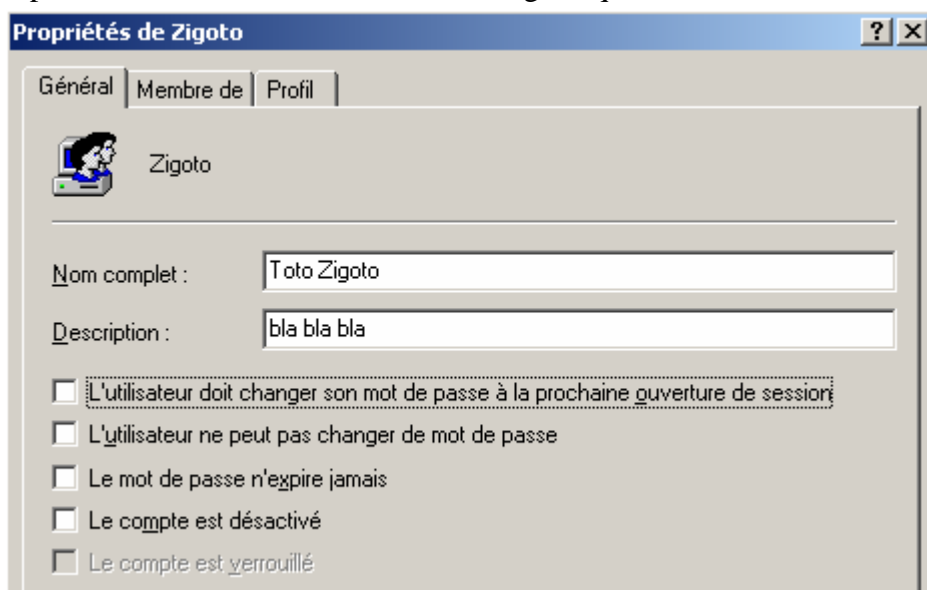


Cliquez ensuite sur le bouton [Ajouter] pour y inscrire les utilisateurs de votre choix. De retour dans la console "Gestion de l'ordinateur" vous pouvez double cliquer sur le nom d'un groupe ou, ce qui revient au même, sélectionner un groupe et faire Action > Ajouter au groupe ... pour ajouter ou supprimer des utilisateurs.

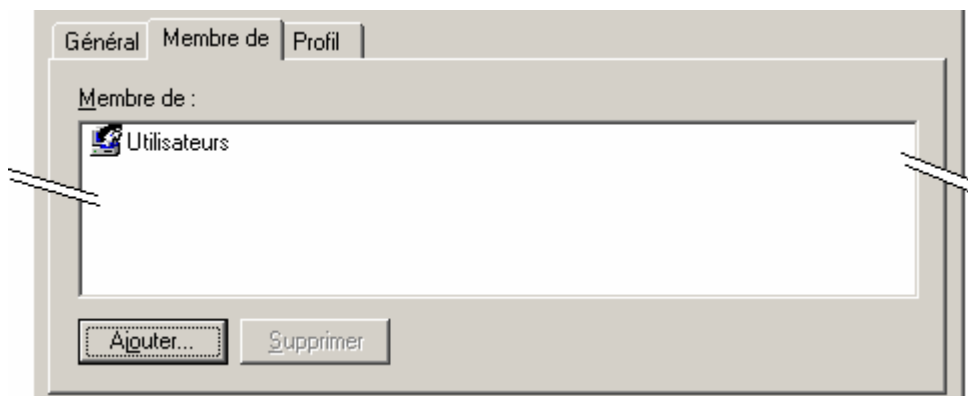
4.4. Modifier un compte utilisateur

Maintenant que nous savons créer des utilisateurs et des groupes voyons quelles sont les propriétés modifiables des utilisateurs locaux. Double-cliquez sur le nom d'un utilisateur ou, ce qui revient au même, sélectionnez ce nom puis faites Action > Propriétés ...

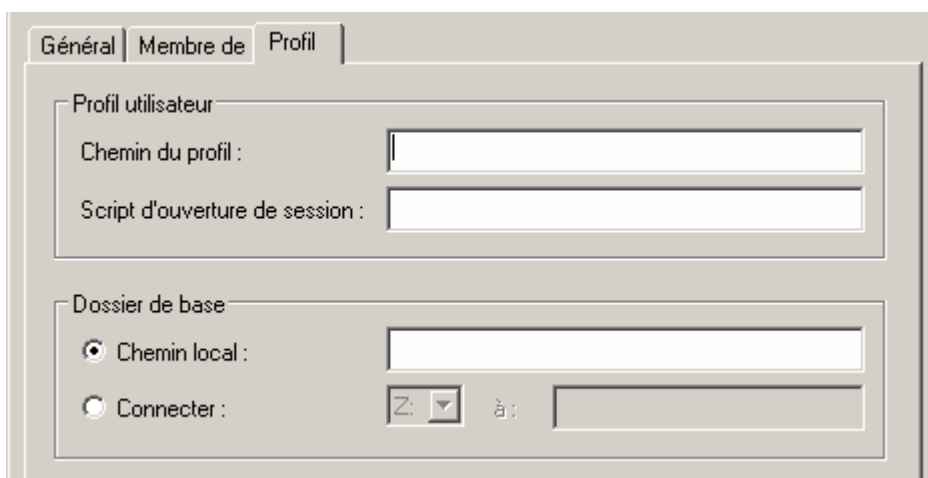
La fenêtre Propriété de cet utilisateur affiche trois onglets que voici :



L'onglet Général permet de modifier les données entrées au moment où nous avons créé ce nouvel utilisateur.



L'onglet membre de nous permettra d'ajouter cet utilisateur à un autre groupe local. Rappelons qu'il peut être inscrit dans plusieurs groupes simultanément.

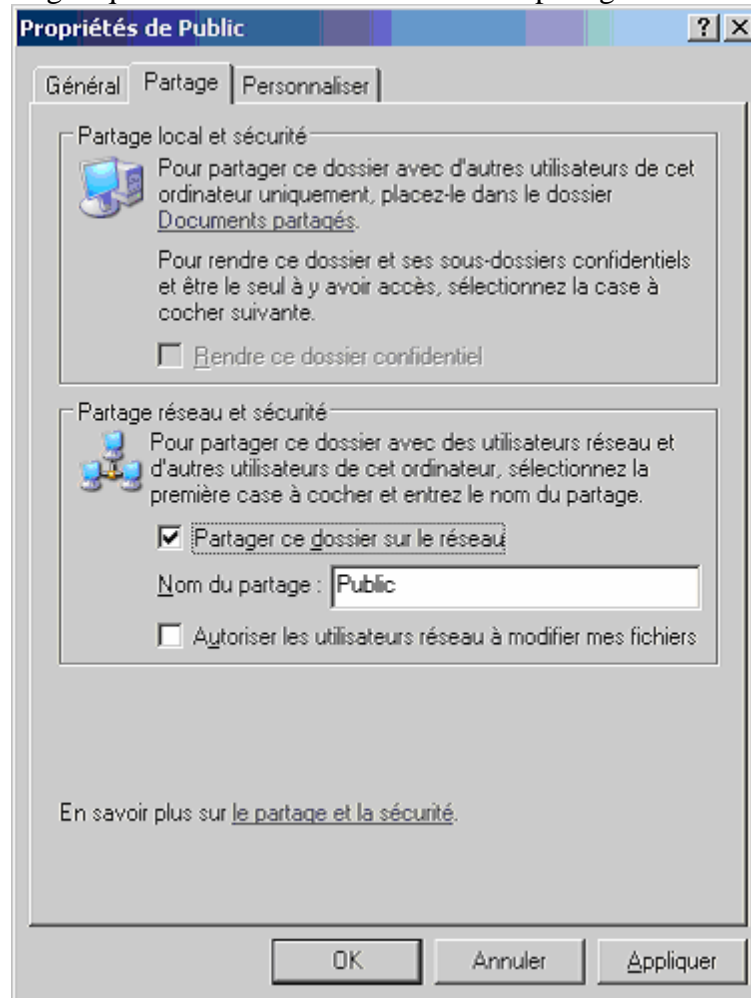


L'onglet Profil permet de définir un emplacement quelconque pour le dossier "Mes documents" de cet utilisateur.

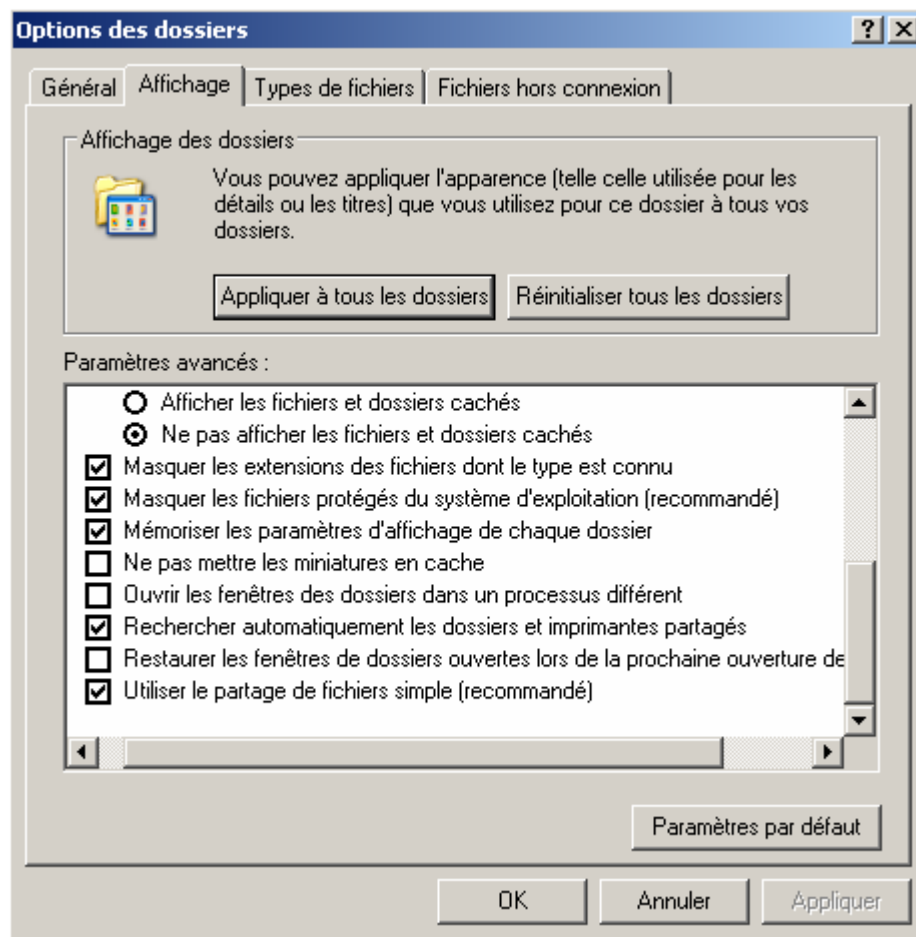
5. Partager les fichiers et les dossiers ou leur assurer un caractère privé

Sous **Windows XP Familial**, les utilisateurs qui utilisent un mot de passe ont leur dossier `\Documents and Settings\%USERNAME%\Mes Documents` qui leur est réservé. Les autres utilisateurs (hormis les administrateurs) ne sauraient accéder ni à ce dossier ni à ses aux sous-répertoires.

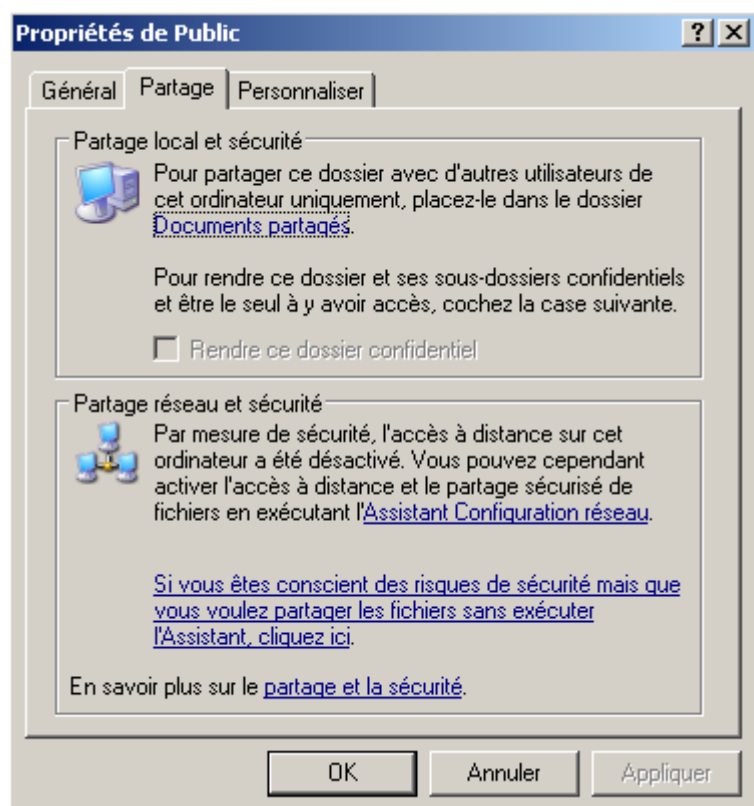
Les fichiers destinés à être partagés doivent être mis dans le répertoire *Documents partagés*
Voici la boîte de dialogue que l'on obtient si on demande le partage d'un dossier :



Sous **Windows XP Professionnel**, le partage des fichiers et dossiers peut être aussi simple. Il suffit pour cela que l'option *partage de fichiers simple* soit activée. C'est le cas par défaut. Cette option est la dernière de la boîte de dialogue *Options des dossiers...* du menu *Outils* de l'explorateur.

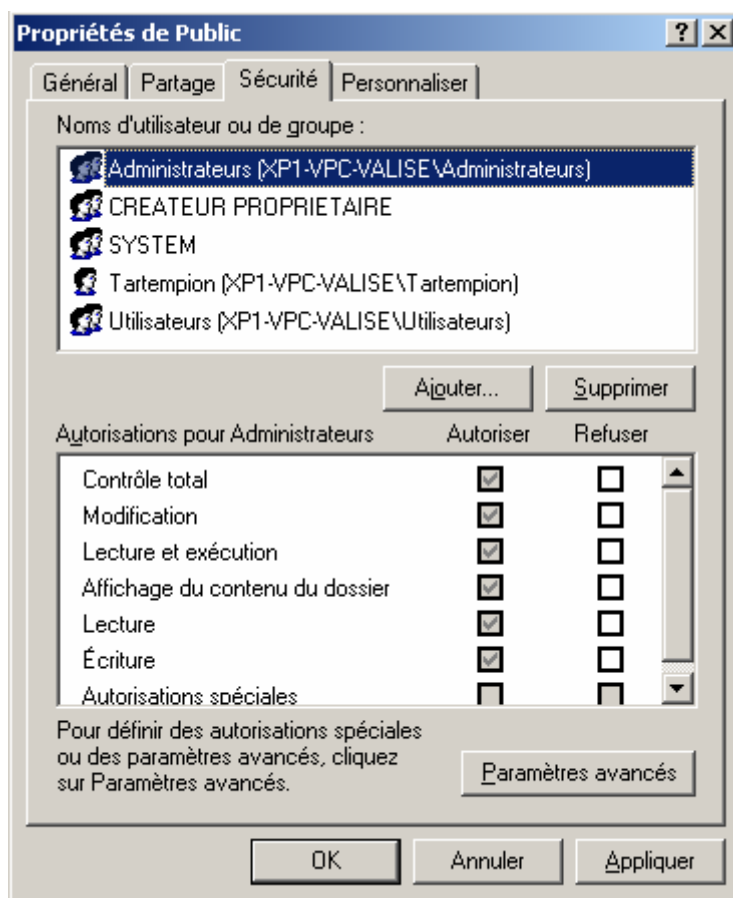
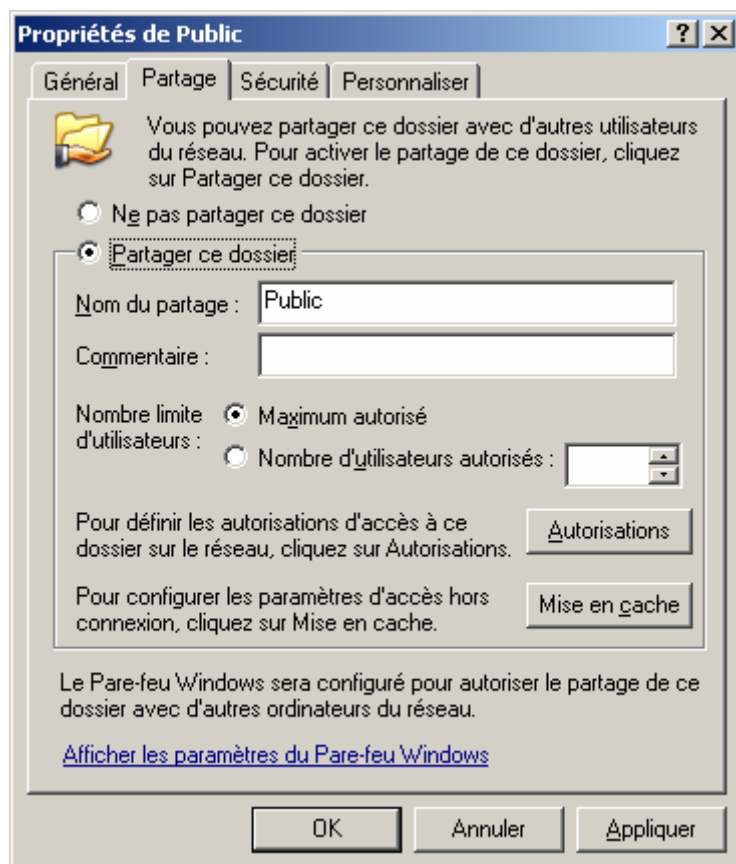


La figure ci-contre montre les options qui se présentent pour le partage simple.



Si au contraire vous désirez donner à vos fichiers un caractère privé et contrôler précisément comment les partager, il faut que le système de fichiers soit de type NTFS et avoir désactivé le *partage de fichiers simple*. Au moment de demander le partage d'un fichier on obtient alors

l'écran suivant :



5.1. Les autorisations

Les autorisations contrôlent ce que les utilisateurs ou les groupes sont autorisés à faire avec

- un dossier
- un fichier
- une imprimante
- une clé de registre

Autorisations pour un dossier :	Autorisations pour un fichier :
<ul style="list-style-type: none">- Lire les attributs- Ecrire les attributs- Lire les autorisations- Modifier les autorisations- Lister le dossier- Parcourir le dossier et ses sous-dossier- Créer des fichiers ou des sous-dossiers- Supprimer le dossier- S'approprier le dossier	<ul style="list-style-type: none">- Lire les attributs- Ecrire les attributs- Lire les autorisations- Modifier les autorisations- Lire les données- Modifier les données- Ajouter des données- Exécuter le fichier- Supprimer le fichier- Se l'approprier

Table des matières

1. Distinction entre comptes de domaine et comptes locaux	1
1.1. Comptes de domaine	1
1.2. Comptes d'utilisateurs locaux.....	1
2. Profil d'utilisateur local	1
3. Types d'utilisateurs locaux	2
4. Configuration de comptes locaux	2
4.1. Utilisateurs locaux.....	2
4.2. Les groupes locaux	4
4.3. Créer un groupe local.....	5
4.4. Modifier un compte utilisateur.....	5
5. Partager les fichiers et les dossiers ou leur assurer un caractère privé	7
5.1. Les autorisations.....	10